



***PROJECTE EDUCATIU
DE CENTRE***

“Junts tot és més fàcil”

Índex

1. Definició.....	3
2. Referències normatives.....	3
3. Titularitat del centre.....	3
4. Característiques de l'entorn del centre. Caràcter propi.....	4
5. Principis i criteris bàsics que caracteritzen el centre referits a la intervenció educativa, l'orientació i l'avaluació.....	6
6. Valors i objectius educatius.....	8
7. Objectius del centre amb la finalitat d'aconseguir l'educació en la diversitat.	8
8. Tractament transversal, en les àrees, matèries o mòduls, de l'educació en valors.....	10
9. Estructura organitzativa del centre.....	11
10. Coordinació amb serveis i institucions.....	15
11. Documents que en formen part.....	15
12. Plans específics de centre.....	18
13. Difusió, seguiment i avaluació del PEC.....	18

1. DEFINICIÓ

Aquest Projecte Educatiu és un document estratègic que formalitza i concreta les intencions i actuacions de la nostra escola dotant-la d'una identitat pròpia i plantejant els valors i principis que promou la nostra comunitat. És l'instrument clau que ha d'orientar la intervenció educativa, el projecte de referència a l'hora de justificar i legitimar qualsevol actuació que a nivell individual o col·lectiu realitzin tant l'equip docent com l'equip directiu o qualsevol membre de la nostra comunitat escolar.

2. REFERÈNCIES NORMATIVES

- Llei Orgànica 8/1985, de 3 de juliol, reguladora del dret a l'educació.
- Llei Orgànica 2/2006, de 3 de maig, d'Educació, modificada per la LO 8/2013, de 9 de desembre, per a la millora de la qualitat educativa.
- Decret 67/2008, de 6 de juny, pel qual s'estableix l'ordenació general dels ensenyaments de l'educació infantil, l'educació primària i l'educació secundària obligatòria a les Illes Balears (vigent en el que és referit a l'educació infantil).
- Decret 71/2008, de 27 de juny, pel qual s'estableix el currículum de l'educació infantil a les Illes Balears.
- Decret 32/2014 de 18 de juliol, pel qual s'estableix el currículum de l'educació primària a les Illes Balears. (BOIB 19/07/2014, núm.97).
- Decret 34/2015, de 15 de maig, pel qual s'estableix el currículum de l'educació secundària obligatòria a les Illes Balears. (BOIB 16/05/2015, núm.73).

3. TITULARITAT DEL CENTRE

L'Entitat Titular és la Congregació Religiosa dels "Hermanos de las Escuelas Cristianas (Hermanos de La Salle)". L'entitat titular està representada en la figura del director.

El Centre La Salle s'organitza sota el criteri de responsabilitat compartida, d'acord amb el Caràcter Propi i la legislació vigent.

Els pares, mares o tutors legals, com a primers educadors dels seus fills i filles, assumeixen el Caràcter Propi i s'impliquen en el Projecte Educatiu del Centre La Salle. Això afavoreix la coherència entre l'educació familiar i la que proposa

el Centre. Entenem que és responsabilitat del Centre proporcionar els mitjans de participació (Consell Escolar, APIMA...) per ajuntar els esforços de les famílies i aconseguir la formació integral dels seus fills/es.

L'Associació de pares i mares d'alumnes com a propietària del centre gestiona els seus recursos econòmics.

4. CARACTERÍSTIQUES DE L'ENTORN. CARÀCTER PROPI

Alaior és una població situada gairebé al centre de l'illa de Menorca. Després d'uns anys de forta immigració, en els últims cursos, degut a la crisi, la seva població ha minvat i en l'actualitat es xifra en uns 9.000 habitants.

En el nostre centre hi podem trobar alumnes de diferent origen social, cultural i econòmic.

Per altra banda i, com a conseqüència de la crisi econòmica dels darrers anys, hem observat un augment de les necessitats socials, econòmiques i culturals de moltes famílies.

Actualment, veiem que hi ha una contínua incorporació al col·legi d'alumnes nous, al llarg de tot el curs, procedent tant de la Península com de l'estranger.

La nostra Institució està present al poble des de fa més de 100 anys. Som l'únic centre concertat i el nostre edifici està situat entre un dels dos col·legis públics i l'únic Institut d'Ensenyament Secundari, Batxillerat i Formació Professional públic que hi ha a Alaior.

El nostre centre compta amb una única línia educativa des de quart d'Educació Infantil fins a 4t d'ESO.

Una de les nostres característiques més peculiars és que la gestió del centre és una tasca compartida entre l'equip directiu (animat per l'Equip d'Animació del Sector) i l'Associació de Pares i Mares. La infraestructura i la gestió econòmica són competència de l'APIMA, mentre que la part pedagògica va únicament a càrrec de la nostra Institució La Salle, on l'encarregat de portar a terme i adaptar aquesta línia educativa és l'equip directiu. Això comporta un contacte constant entre la direcció general del centre i l'APIMA.

Entre les tres etapes, treballem al centre uns 30 professors, entre mestres d'Infantil i Primària, professorat d'ESO, de suport i d'orientació. Es tracta d'un

equip relativament petit, la qual cosa afavoreix que puguem desenvolupar projectes verticals i marcar-nos objectius comuns.

El col·legi funciona amb departaments verticals, òrgans de coordinació que impliquen a professorat de les tres etapes educatives i marquen els objectius i activitats a realitzar al llarg del curs.

TRETS D'IDENTITAT (Caràcter Propi)

Els Centres La Salle reben el seu nom de Sant Joan Baptista de La Salle que, a finals del segle XVII va crear l'Institut dels Germans de les Escoles Cristianes, dedicat a l'educació dels nens i els joves, amb preferència dels més necessitats. El fundador començà per reunir a mestres i la formació i l'esperit necessari per a complir la missió humana i cristianament. Aquests mestres es converteixen en Germans que viuen en comunitat i es comprometen a viure junts i per associació.

Des de llavors, aquestes dues paraules han estat la clau de la vida i del treball en les Escoles Cristianes: Junts és el terme que millor defineix als Germans: viuen en comunitat religiosa i des d'ella tracten de realitzar la seva missió amb el major entrega possible. Associats és la paraula que dóna cohesió, unitat de sentit i d'estil educatiu a totes les obres de La Salle.

Actualment, més de 900.000 fillets i joves reben educació en Centres de La Salle distribuïts en més de 80 països que són la continuïtat de la tasca iniciada per part de Sant Joan Baptista de La Salle i aquells primers Germans.

Tenim molt en compte que l'educació és un servei a la societat. La pedagogia de La Salle compromet de manera activa a tots els membres de la Comunitat Educativa.

Els centres La Salle mantenen l'esperit evangelitzador dels seus inicis però actualitzant la pastoral a les necessitats actuals que a nivell moral i ètic demanda la nostra societat.

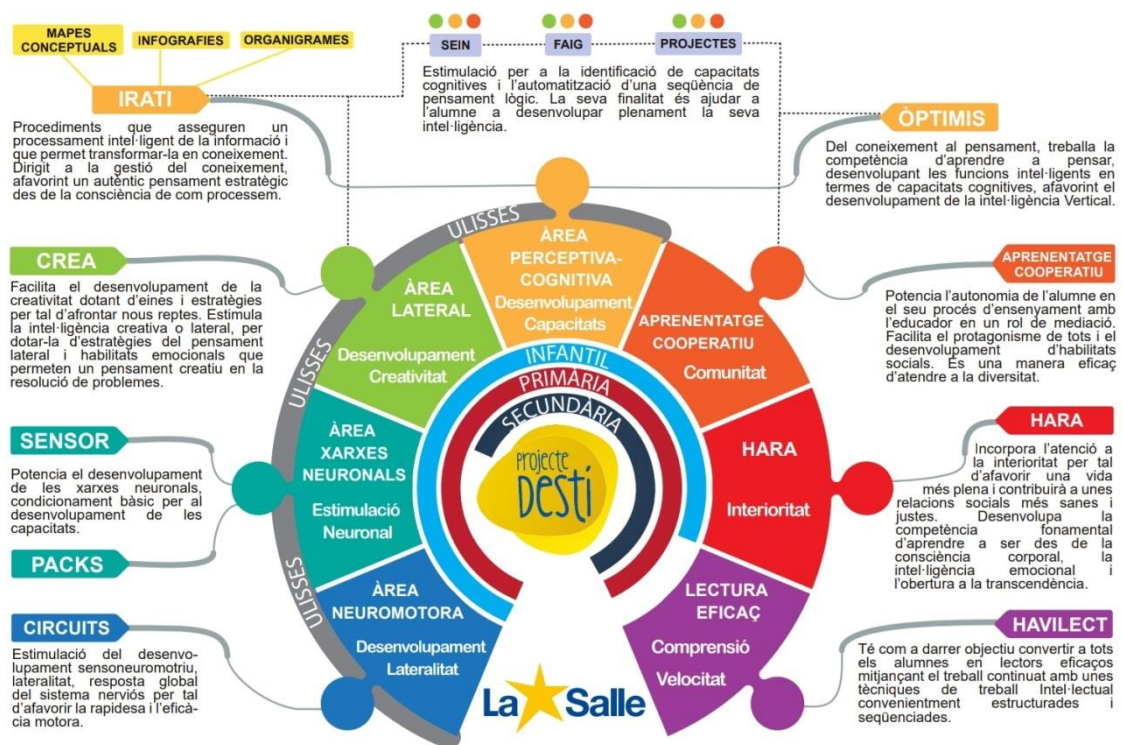
5. PRINCIPIS I CRITERIS BÀSICS QUE CARACTERITZEN EL CENTRE REFERITS A LA INTERVENCIÓ EDUCATIVA, L'ORIENTACIÓ I L'AVALUACIÓ.

Al nostre centre, els objectius generals que volem aconseguir referits a la intervenció educativa, l'orientació i l'avaluació de l'alumnat són:

- Que la nostra escola estigui inspirada pel carisma i l'espiritualitat lasaliana, i sapiguem dur a la pràctica el nostre **Caràcter Propi, ideari comú de tots els centres La Salle, amb l'alumnat com a centre i motivació de l'acció educativa a les nostres aules.** (PE1)
- **Educar humana i cristianament** amb el nostre testimoniatge i compromís evangelitzador. (PC2)
- Potenciar **l'educació en valors** com una forma de desenvolupament integral que afavoreixi la inserció dels nostres alumnes en la societat, des d'una postura, activa, crítica i participativa. (PC2)
- Treballar per aconseguir una **verticalitat** en tots els àmbits, en especial en **atenció personalitzada i tutorial**. D'aquesta manera els departaments verticals del centre han de ser els òrgans que vetllen per la verticalitat, tant a nivell curricular com d'acompanyament personal a l'alumnat. Tasca que coordina el departament d'orientació i queda reflectida al Pla d'Acció Tutorial (PAT). (PC1 i PC4)
- Afavorir una comunicació fluida amb les famílies de l'alumnat a totes les etapes educatives a través de les reunions grupals trimestrals, les entrevistes personals, l'ús de l'agenda i de les plataformes: Sallenet, GESTIB, correu electrònic.. A nivell de comunicació externa, seguir les línies del Pla de Comunicació. (PC4-1)
- Prioritzar en la nostra acció educativa i d'orientació una línia clara per la inclusivitat de l'alumnat i sistematitzar-ho al Pla d'Atenció a la Diversitat (PAD). (PC3-1)
- Fomentar **el treball en equip** en els distints estaments de la comunitat educativa. Nivell d'acció educativa això s'aconsegueix amb l'ECA

(Estructura Cooperativa de l'Aprenentatge) a totes les etapes educatives, afavorint la incorporació del treball per projectes, els ambients d'aprenentatge i els nous contextos d'aprenentatge (NCA). (PE1)

- Incorporar la innovació tecnològica de manera gradual al centre, mitjançant diferents dispositius, el correu corporatiu i la plataforma Sallenet que s'apliquen de manera quotidiana a l'acció a l'aula. Tal i com queda explicitat en el Pla de Competència Digital. (PC1)
- Consolidar els Programes d'Estimulació de La Salle (PLS) seguint la línia Institucional del Projecte Destí que s'inclou a continuació (PC1):



- Fer seguiment del Pla de Formació del Professorat (PS1) per garantir els objectius generals del centre i afavorir la formació contínua tant a nivell personal (en valors i coneixement del Caràcter Propi o Institucional) com a nivell estrictament professional.

6. VALORS I OBJECTIUS EDUCATIUS.

La Comunitat Educativa estimula als alumnes i les alumnes perquè adoptin una actitud positiva i decidida davant la nostra proposta de valors, de manera que

aconsegueixin orientar les seves vides amb ple sentit. Aquesta proposta es concreta en els següents valors: la responsabilitat, la creativitat, la justícia, la convivència, la interioritat i la transcendència.

Suscita la responsabilitat: Ajudem els educands a prendre decisions coherents amb els seus valors i creences, conscients de les obligacions i conseqüències que se'n deriven. Els alumnes troben oportunitats per exercir la seva responsabilitat: fidelitat a la paraula donada, treball personal, participació a la vida escolar, desenvolupament d'hàbits d'ordre i puntualitat...

Desenvolupa la creativitat: Orientem en el creixement personal estimulant la capacitat de creació i d'iniciativa. Els alumnes troben ajudes per assolir l'autonomia, el desenvolupament de l'originalitat, la intuïció i l'esperit crític i així construir el seu projecte personal.

Estimula la convivència: Impulsem l'acceptació mútua, el treball en equip, les relacions fraternes, el respecte de les opinions i de tota creença, idea o costum. En la nostra societat multicultural i multireligiosa, donem especial importància a aspectes com ara: el respecte a la diversitat i singularitat de les persones, la participació en l'exercici democràtic, el creixement de l'amistat, l'estima de la pròpia cultura com a font d'enriquiment personal i grupal, mai com a causa d'exclusió.

Promou la justícia: Procurem de manera especial que els alumnes aprenguin junts a ser conscients de les injustícies socials i a comprometre's a favor d'una societat més justa. Volem insistir en la importància de l'ecologia, la pau, els Drets de l'Infant i la cooperació desinteressada per a la consecució del bé comú. Afavorim, també, els processos d'adquisició d'hàbits i actituds de Servir, d'ajuda gratuïta i d'adhesió a projectes solidaris per mitjà del voluntariat.

Cultiva la interioritat: El Centre La Salle és un lloc per a l'experiència en el qual ajudem els alumnes a comprendre, a interpretar els fets i a interioritzar les normes que afavoreixen el creixement interior. Per al desenvolupament de la interioritat potenciem l'autoestima; l'expressió de les vivències i sentiments; la capacitat d'empatia, admiració, calma i silenci; el desig d'autenticitat,

l'agraïment, la sinceritat i la reflexió. Amb tot això, volem que l'escola sigui per als nostres alumnes una espai on es formin com a persones.

Obri a la transcendència: Optem per un model educatiu obert a la transcendència, perquè creiem en el valor transformador de la fe i en el poder educatiu de l'Evangelí de Jesús, viscuts en la comunitat cristiana. Al mateix temps, respectem la resta de creences i vivències culturals dels alumnes que professen altres religions.

7. OBJECTIUS DEL CENTRE AMB LA FINALITAT D'ACONSEGUIR L'EDUCACIÓ EN LA DIVERSITAT.

Entenem la diversitat en un sentit ample, és a dir, les diferents possibilitats de l'alumnat de desenvolupar les seves capacitats en relació al currículum. Així, l'atenció a la diversitat comença a l'aula i ha d'estar present en totes les nostres actuacions. El Pla d' Atenció a la Diversitat (PAD - PC3-1) serà la referència a seguir per tot el professorat del centre i materialitza els següents objectius generals de l'atenció a la diversitat en el nostre centre:

- **Contribuir a la personalització de l'educació.** Mitjançant el disseny de Plans Personalitzats de Treball per l'alumnat.
- **Ajustar la resposta educativa a les necessitats particulars dels alumnes.** Ser capaços de respondre a les distintes necessitats educatives de l'alumnat, considerant les seves característiques individuals referides a capacitats, interessos i motivacions.
- **Afavorir els processos de maduresa personal.** Establir els mitjans necessaris per ajudar al desenvolupament de la pròpia identitat personal, utilitzant els camins adequats que faciliten la progressiva presa de decisions i d'opcions dels alumnes.
- **És el departament d'orientació qui ha de col·laborar amb la resta de professorat en la planificació, elaboració, seguiment i avaluació de l'adaptació curricular individual de l'alumnat amb NESE.**

- El professorat s'haurà d'implicar d'una manera activa en la recerca d'estratègies organitzatives i metodològiques per a l'atenció de l'alumnat.
- Obrir vies de comunicació amb les famílies per fer-los participants del procés d'aprenentatge dels seus fills i filles.

8. TRACTAMENT TRANSVERSAL, EN LES ÀREES, MATÈRIES O MÒDULS, DE L'EDUCACIÓ EN VALORS.

Al nostre centre la transversalitat adquireix una especial rellevància per tal de donar una educació integral que respongui a les necessitats individuals dels nostres alumnes i socials del món actual. Des d'aquesta perspectiva, introduïm a les nostres programacions activitats, projectes, tallers, dinàmiques de grup... per treballar els diferents eixos transversals:

Educació moral i cívica

Eix mitjançant el qual s'adquireixen i interioritzen els principis ètics bàsics en els valors de la societat occidental, valors que són democràtics i evangèlics. Ens ajuda a tenir consciència ciutadana, a respectar a totes les persones i a l'entorn on vivim. Valors com: respecte, honestat, esforç, solidaritat, responsabilitat, empatia, autocontrol, norma entesa com llei.

Educació per a la Pau

La pau, valor primordial per a aconseguir la bona convivència entre persones. La pau tant exterior com interior, que ens permeti viure harmònicament amb un mateix i amb la resta, respectant la diversitat d'opinions i l'amor al proïsme. Valors com: comprensió, justícia, solidaritat, amor, tolerància, respecte, autocontrol, responsabilitat.

Educació per a la salut

Eix que ens ensenya a respectar el propi cos, donant una visió integral de salut, corporal, mental i social. Ensenya a usar de manera equilibrada i racional el propi cos i els béns de consum. Valorar el cos com a realitat que ens identifica i a la vegada ens fa diferents i ens apropa als demés. El benestar del cos i la ment afecta als demés i a un mateix. És necessari prevenir, tenir cura i protegir,

tant al nostre cos com la nostra ment i per això adquirir uns bons hàbits. Adquirir una salut física, mental i social. Valors com: autoestima, autocontrol, responsabilitat, respecte, acceptació, valoració del propi esquema corporal.

Educació per a la igualtat entre sexes

Eix el qual s'aprèn a valorar l'ésser humà, tant dona com home, com subjectes distints però no distants, valorant les diferències de manera positiva per una complementarietat necessària entre els dos sexes. Aprendre a valorar la riquesa d'ambdós sexes, amb igualtat de drets i oportunitats. Valors com: tolerància, autoestima, respecte, justícia, autocontrol, delicadesa, assertivitats, autoconfiança, igualtat d'oportunitats.

Educació ambiental

Eix que ens ajuda a ser conscients de la importància i necessitat de tenir cura a l'entorn en el qual vivim. Habitem dintre d'ecosistemes no recuperables. Tant el món com el col·legi són comuns i cal tenir cura i protegir ja que ho hem adquirit en herència i cal deixar-lo als nostres successors molt millor del que ho hem trobat. Valors com: ecologia, ordre, neteja, respecte, estalvi, reutilització.

Educació per al consum responsable i just

Educar perquè els nostres alumnes visquin en un consum responsable, evitant el consumisme i anant cap a un consum just, sense contribuir al desajustament mundial. És necessari la reflexió i l'anàlisi crític de la informació i de la necessitat de consum, així com el coneixement dels drets del consumidor. Valors com: austeritat, crítica, responsabilitat, generositat.

Educació vial

Eix que ens ajuda a educar en la necessitat del coneixement i compliment de les normes vials. Suposa viure en convivència i respectar les normes, sent conscients que la irresponsabilitat personal repercuteix en tots. El carrer i la carretera són espais de convivència comuns i s'han de respectar pel bé comú. Valors com: prudència, responsabilitat, tolerància, atenció, solidaritat.

Educació afectiva i sexual

Acceptar i assumir la condició humana ja que som éssers sexuats. Donar a conèixer la sexualitat de cadascun partint de l'acceptació i el respecte. Entendre la sexualitat com la capacitat de generar la vida i com la manifestació dels propis sentiments. Educar en l'afecte, l'amor i el respecte entre les persones. Valors com: respecte, autoestima, responsabilitat, acceptació, afecte, tendresa, diàleg.

Educació per a la justícia i la solidaritat

Presència de consciència personal i grupal davant un món injust. Entendre la justícia com a dret i deure humà a protegir. Educar per a la vida. Valors com: justícia, solidaritat, igualtat, agraïment.

Educar per a la participació en el voluntariat

Aprendre a oferir el temps i el servei d'un mateix als altres de forma altruista. Valors com: ajuda, empatia, respecte, solidaritat.

9. ESTRUCTURA ORGANITZATIVA DEL CENTRE.

ÒRGANS DE GOVERN:

- **Equip Directiu** format per:
 - Director General.
 - Representant del Titular.
 - Cap d'Estudis de Secundària.
 - Cap d'Estudis de Infantil/Primària.
 - Departament d'Orientació.
 - Departament de Pastoral.
 - Coordinadora de Qualitat.
 - Comunitat Hermanos La Salle Menorca.
- **Departaments verticals** (òrgans de coordinació propis de La Salle Alaior)
 - Departament vertical de Llengües
 - Departament vertical de Llengües Estrangeres
 - Departament vertical de Ciències
 - Departament vertical de Pastoral – Hara - ERE

- **Secretari/a.**
- **Claustre:** El claustre és l'òrgan propi de participació del professorat en el govern del centre i té la responsabilitat de planificar, coordinar, decidir i, així mateix, informar sobre les pràctiques docents que es duen a terme al centre. Compost per la totalitat de mestres depenents de la Conselleria d'Educació i presidit pel Director/a.
- **Comissió de coordinació pedagògica:**
 - Director General.
 - Departament d'Orientació.
 - Coordinadora Infantil.
 - Coordinadora 1r Cicle EP.
 - Coordinador 2n Cicle EP.
 - Departament Llengües.
 - Departament Ciències.
 - Departament Artística.
- **Comissió lingüística del Centre**

PERSONAL INTERN:

- **Alumnat:**
 - Educació Infantil: 43
 - Educació Primària: 126
 - Educació Secundària: 108
- **Professorat:**

ESPECIALITAT	Nº DE MESTRES
Atenció a la Diversitat	1
Ed. especial, audició i llenguatge	1
Ed. especial, pedagogia terapèutica	2
Ed. física	2
Ed. infantil	5
Ed. primària	5
Idioma estranger. Anglès	4

Música	2
Secundària	5
Idioma estranger. Alemany	1
Orientadors	2

PERSONAL EXTERN:

- EOEP: Equip d'Orientació Educativa i Psicopedagògica compost per un/a orientador/a i un/a PTSC que atenen les demandes d'avaluació psicopedagògica de l'alumnat.
- Personal de neteja de centre: Personal laboral destinades a tasques de neteja de les instal·lacions de l'escola a temps parcial.
- ICONO: empresa de manteniment informàtic.

ORGANITZACIÓ I FUNCIONAMENT:

- Agrupaments d'alumnes:
 - Col·legi d'una línia, els alumnes són sempre al mateix grup.
- Adscripció del professorat:
 - Tutors: professors amb major nombre d'hores al nivell.
 - Segons la seva especialitat.
 - Característiques personals per l'edat dels alumnes.
- Elaboració d'horaris:
 - Tutors a primera hora del dia.
 - Àrees instrumentals a primeres hores del matí.
 - Àrees de 3 hores o menys: alternança de dies.

CRITERIS D'ORGANITZACIÓ DEL SUPORT:

- Àrees de suport prioritari: Llengües Catalana i Castellana i Matemàtiques.
- Horari: 3 hores per cada àrea (si és possible)
- Destinataris: Alumnes amb problemes d'aprenentatge i amb decisió de Reforç Educatiu a l'avaluació del curs passat.
- Programació: Tutors - Professors de l'àrea i membre corresponent del departament d'orientació.

CRITERIS D'ORGANITZACIÓ DE LES HORES COMPLEMENTÀRIES:

Infantil i Primària:

- Horari en funció de l'horari del professor/a.
- Atenció a pares: dilluns de 16:00 a 17:00h.
- Reunió dels equips docents:
 - Infantil: Dilluns de 16.00 a 17.00 h.
 - Primària: Dilluns de 17.00 a 18.00 h
 - Reunió dels cicles a Primària: Dilluns de 16.00 a 17.00 h
 - Reunió dels cicles a Infantil: Dilluns de 17.00 a 18.00 h

Secundària:

- Horari en funció de l'horari del professor/a.
- Atenció a pares: en funció del professor/a.
- Reunió de l'equip docent: Dilluns de 15 a 17
- Reunió dels departaments: Dilluns de 15 a 17

Departament d'orientació:

- Els dimecres de 13:10 a 14:05h

CALENDARI ANUAL I HORARI GENERAL DEL CENTRE:

- Calendari Anual
- Horari general del Centre:
 - Infantil i Primària:

Matí: 8:30 a 14.00 hores.
 - Secundària:

Matí: 8 a 14.05 hores.

El centre roman obert de 7:30h a 19:00 hores.

SERVEIS COMPLEMENTARIS:

- Departament d'Orientació a Infantil i Primària.
- Assegurança escolar per a tots els alumnes.

- Alumnes del nostre centre poden utilitzar el menjador del CP Doctor Comas.
- Servei de Biblioteca els capvespres.
- Servei de guarda de 7.30h a 8.30h i de 14.00h a 15.30h, a més del servei de menjador.
- Servei de carmanyola al migdia.
- Activitats extraescolars.

ÒRGANS DE PARTICIPACIÓ:

- APIMA: És l'òrgan de participació i gestió del centre. És l'encarregada de desenvolupar diferents activitats durant el curs i també gestiona la part econòmica de l'escola. Té els seus propis estatuts i Junta Directiva i un espai reservat a l'escola a mode de despatx.
- Consell Escolar: És l'òrgan de participació dels diferent sectors de la comunitat educativa en el funcionament i govern del centre. Compost pel Director/a que n'és el president/a; 3 representants de l'entitat titular, 4 mestres, 3 representants dels pares, la presidenta de l'APIMA, un personal d'administrador i serveis, un representant de l'Ajuntament d'Alaior i dos alumnes d'ESO, però no tenen vot.
- Consell escolar municipal.
- Equip Socioeducatiu municipal.
- Consell de delegats ESO.

10. COORDINACIÓ AMB SERVEIS I INSTITUCIONS.

- APIMA.
- Ajuntament d'Alaior.
- Conselleria d'Educació.
- Serveis Socials.
- EOEP/USMIAC.
- EOI.
- Escoleta Es Pouet.
- Govern Balear.
- Entitats esportives locals.

- Fons menorquí de cooperació.

11. DOCUMENTS QUE EN FORMEN PART

11.1. CONCRECIÓ CURRICULAR

És el document que desenvolupa, completa, adequa i concreta el currículum oficial de les Illes Balears. Suposa l'establiment d'un marc comú, acordat pel claustre, que defineix les línies educatives del nostre centre i que doni coherència i continuïtat a les programacions didàctiques que el componen, al llarg de totes les etapes educatives. (PE1)

La normativa que desenvolupa:

- Art.121.1 de la LOE 2/2006, de 3 de maig, modificada per la LO 8/2013, de 9 de desembre.
- Art. 12.2.c. del Decret 67/2008, de 6 de juny.
- Art. 20.3.b. i 21 del Decret 32/2014 de 18 de juliol.
- Art. 27.3.b. i 28 del Decret 34/2015, de 15 de maig.
- Art. 22.3.b. i 23 del Decret 35/2015, de 15 de maig.

11.2. REGLAMENT D'ORGANITZACIÓ I FUNCIONAMENT.

És el document institucional del centre en què es concreten les normes d'organització, participació i convivència que garanteixen els mecanismes afavoridors de l'exercici dels drets dels alumnes i dels seus deures, les estratègies de prevenció i gestió de conflictes, amb especial esment als processos de mediació escolar i de negociació d'acords educatius, així com les correccions que corresponguin per a les conductes que incompleixen les normes de convivència.

La normativa que desenvolupa:

- Art. 58 i 59.2.e. del Decret 119/2002, de 27 de setembre.
- Art. 68.2.e. del Decret 120/2002, de 27 de setembre.
- Art. 20.3.e. del Decret 32/2014, de 18 de juliol.
- Art. 27.3.f. del Decret 34/2015, de 15 de maig.
- Art. 22.3.f. del Decret 35/2015, de 15 de maig

11.3. PLA DE CONVIVÈNCIA

És el document que integra un conjunt d'estratègies i pautes d'actuació adreçades a la comunitat educativa per fomentar la convivència escolar facilitant la prevenció de conductes contràries a aquesta convivència i la resolució de situacions conflictives.

La normativa que desenvolupa:

- Art.121.2 de la LOE 2/2006, de 3 de maig, redacció donada per la LOMCE 8/2013, de 9 de desembre.
- Art. 27.2 del Decret 121/2010, de 10 de desembre, pel qual s'estableixen els drets i els deures dels alumnes i les normes de convivència als centres docents no universitaris sostinguts amb fons públics de les Illes Balears.

11.4. PLA D'ACCIÓ TUTORIAL

És el document on es concreten els objectius i les activitats que duu a terme el professorat pel que respecta a la tutoria i a l'orientació. En el PAT s'han de tenir com a referents els següents àmbits d'actuació (PC4):

- L'orientació acadèmica, personal i professional de l'alumnat. Es concreta a ESO en el POAP (Pla d'Orientació Acadèmica i Professional).
 - La coordinació educativa entre el professorat dels equips docents. Departament d'inspecció educativa Pla d'Acció Tutorial (PAT)
 - La coordinació del professorat amb les famílies de l'alumnat.
 - La dinamització del grup classe i la gestió de l'aula respecte a la convivència.
- Art.121.2 de la LOE 2/2006, de 3 de maig, redacció donada per la LOMCE 8/2013, de 9 de desembre.
 - Art. 12.2.b. del Decret 67/2008, de 6 de juny.
 - Art. 27.3.d. del Decret 34/2015, de 15 de maig.
 - Art. 22.3.d. del Decret 35/2015, de 15 de maig.

11.5. PROJECTE LINGÜÍSTIC DE CENTRE

És el document en què s'estableix el tractament de les llengües al nostre centre. El projecte lingüístic reflecteix l'estratègia del centre per, a partir del

context sociolingüístic, poder desenvolupar les capacitats de l'alumnat en el domini de la llengua catalana, pròpia de les Illes Balears, i de la llengua castellana. Aquest projecte ha d'incloure l'organització de les llengües d'ensenyament del centre i ha d'incorporar l'ensenyament en llengües estrangeres. (PE1).

- Decret 92/1997, de 4 de juliol, que regula l'ús i l'ensenyament de i en llengua catalana, pròpia de les Illes Balears, en els centres docents no universitaris de les Illes Balears.
- Art. 58 i 59.2.f. del Decret 119/2002, de 27 de setembre.
- Art. 68.2.f. del Decret 120/2002, de 27 de setembre.
- Art. 12.2.d. del Decret 67/2008, de 6 de juny.
- Art. 20.3.d. del Decret 32/2014 de 18 de juliol.
- Art. 27.3.e. del Decret 34/2015, de 15 de maig.
- Art. 22.3.e. del Decret 35/2015, de 15 de maig.
- Ordre del conseller d'Educació, Cultura i Esports, de dia 12 de maig de 1998, per la qual es regulen els usos de la llengua catalana, pròpia de les illes 11 de 14 Departament d'inspecció educativa Projecte educatiu de centre Balears, com a llengua d'ensenyament en els centres docents no universitaris de les illes Balears.

11.6. PLA D'ATENCIÓ A LA DIVERSITAT

En aquest document és on es recullen les actuacions a la diversitat que el centre preveu per ajustar l'atenció educativa a les característiques i necessitats de tots els alumnes. Es fa referència a les actuacions generals com a mesures específiques de suport, tot respectant els principis d'equitat, igualtat d'oportunitats i inclusió educativa. (PC3)

- Art.121.2 de la LOE 2/2006, de 3 de maig, redacció donada per la LOMCE 8/2013, de 9 de desembre.
- Art. 12.2.d. del Decret 67/2008, de 6 de juny.
- Art. 20.3.c. del Decret 32/2014 de 18 de juliol.
- Art. 27.3.c. del Decret 34/2015, de 15 de maig.
- Art. 22.3.c. del Decret 35/2015, de 15 de maig.

12. PLANS ESPECÍFICS DE CENTRE.

Per contribuir a la formació integral del nostre alumnat i estimular al màxim les seves capacitats a partir de la base de les intel·ligències múltiples els nostres departaments verticals (de llengües, llengües estrangeres, ciències i pastoral) supervisen l'aplicació dels següents plans i programes:

- Pla ECAbP
- PLS: ULISES, CREA, IRATI, CAPACITATS, OPTIMIS
- LECTURA EFICAÇ
- HARA
- Pla de competència digital

13. DIFUSIÓ, SEGUIMENT I AVALUACIÓ DEL PEC. PER A QUÈ AVALUEM?

- Per a obtenir dades sobre el procés d'aprenentatge al llarg de tot el curs, així com en els moments claus del mateix i d'aquesta manera valorar el grau de consecució dels objectius prevists.
- Per a poder, una vegada obtinguts els resultats, millorar i perfeccionar la nostra metodologia.
- Per a prendre decisions oportunes i actuar conseqüentment.
- Per a arribar a una educació integral.
- Per a millorar la qualitat educativa.
- Per a orientar tant a alumnes com a les seves famílies.

QUÈ AVALUEM?

- Conceptes (allò que els alumnes saben).
- Procediments (les activitats tant individuals com grupals que realitzen al voltant d'aquests coneixements).
- Actituds (les predisposicions, conductes i comportaments que tenen en el procés d'aprenentatge) Valorar esforç, presentació interès...
- El propi procés d'aprenentatge en conjunt (professors, alumnes, metodologia...)
- La nostra tasca educativa.

COM AVALUEM?

- Mitjançant l'observació dels alumnes.
- Mitjançant la revisió de tasques.
- Mitjançant proves de coneixements (preguntes teòriques i preguntes raonades)
- Amb una metodologia variada en la mesura del possible.
- Mitjançant una avaluació compartida (professors-alumnes) autoavaluació i coavaluació.
- Mitjançant una avaluació personalitzada en funció del ritme del procés d'aprenentatge de l'alumne (atenció a la diversitat).
- Mitjançant una avaluació global.

QUAN AVALUEM?

- Avaluació Inicial: al principi de cadascuna de les diferents moments del procés educatiu (etapes, cicles, cursos, unitats didàctiques...)
- Avaluació Contínua: al llarg de tot el procés educatiu, mitjançant l'observació i la recollida de dades.
- Avaluació Parcial: després de cada procés d'aprenentatge concret (concepte, tema o unitat, avaluació...).
- Avaluació Final: a l'acabar el curs.

OBJECTIUS DE L'AVALUACIÓ REFERITS ALS OBJECTES.

OBJECTE D'AVALUACIÓ:

1. Aprenentatge.

- Establir quin grau d'aprenentatge podem exigir partint del que sap l'alumne i tenint com referent els objectius de cada àrea.
- Analitzar els resultats de l'aprenentatge, les seves causes i possibles conseqüències, en les sessions d'avaluació.
- Establir uns mínims indispensables per a promocionar.

2. Activitats.

- Seleccionar activitats que ens ajudin a treballar i arribar a l'objectiu proposat.
- Valorar l'aplicació adequada en les activitats realitzades els conceptes apresos.
- Valorar la qualitat de la presentació dels treballs.
- Valorar la puntualitat en el lliurament d'activitats.
- Realitzar les activitats proposades en un ambient de respecte i col·laboració amb els altres.

3. Professorat.

- Comprovar el funcionament del procés educatiu dels alumnes i del professor.
- Observar i analitzar els resultats acadèmics i conductuals dels alumnes.
- Compartir metodologia.

4. Metodologia.

- Dur a terme activitats que motivin als alumnes i despertin el seu interès, deuen ser canviants i variades.
- Comparar les expectatives amb els resultats obtinguts per a canviar el que sigui necessari.
- Valorar una metodologia activa i significativa.
- Analitzar l'adequació als objectius proposats.

5. Recursos.

- Avaluar si s'adapten a les necessitats.
- Avaluar la utilització dels recursos didàctics que hi ha en el centre

6. Centre.

- Observar els assoliments i fracassos dels nostres alumnes i escoltar les opinions de les famílies.
- Compartir els resultats avaluatius del centre amb uns altres als quals estem vinculats.

LA PROMOCIÓ

La legislació vigent:

1. Avaluació inicial del grup-classe on s'observaran les primeres dificultats.
2. A les sessions d'avaluació del primer trimestre, s'observaran les dificultats que presenten els alumnes i les possibles actuacions per reforçar i recolzar les seves necessitats.
3. En el segon trimestre a la sessió d'avaluació es plantejaran els nins que més necessitats educatives presenten i s'aniran informant als pares, al departament d'orientació i a la resta de professors per tal d'ajudar a potenciar al màxim les seves possibilitats.
4. En el tercer trimestre es presentaran els possibles casos on es recomana la no promoció i amb el Departament d'orientació s'estudiarà la conveniència de la no promoció.
5. S'informarà detalladament als pares de la situació acadèmica i madurativa dels alumnes. En plantejar-nos la no promoció es preveuria els aspectes positius i afavoriment del seu aprenentatge, per tal de no perjudicar el seu desenvolupament socio-afectiu i maduratiu.

13.1. MESURES PER A LA DIFUSIÓ

En el primer nivell de difusió, es dona a conèixer el PEC després de la feina en equips de treball al claustre en una reunió. Després es comunica al Consell Escolar de Centre i a la Junta Executiva d'APIMA per part de direcció general. Està a disposició del claustre a les unitat d'equip.

Finalment, es difon externament a Conselleria i a través de la web.

13.2. MECANISMES DE SEGUIMENT

Es revisa anualment per si cal fer alguna modificació en alguns dels apartats.

13.3. MECANISMES D'AVALUACIÓ I INDICADORS D'AVALUACIÓ

Es pot emprar com a indicador el qüestionari de qualitat a nivell de professorat.